



АДМИНИСТРАЦИЯ ГОРОДА ПЕРМИ
ДЕПАРТАМЕНТ ЗЕМЕЛЬНЫХ ОТНОШЕНИЙ

РЕШЕНИЕ

О размещении объектов № 1038 от 08.06.2019

г. Пермь, ул. Сибирская, 15

Департамент земельных отношений администрации города Перми в соответствии с пунктом 3 статьи 39.36 Земельного кодекса Российской Федерации, Положением о порядке и условиях размещения объектов на землях или земельных участках, находящихся в государственной или муниципальной собственности, на территории Пермского края без предоставления земельных участков и установления сервитутов, утвержденным постановлением Правительства Пермского края от 22.07.2015 № 478-п

разрешает: ОАО «МРСК Урала» (ИНН 6671163413, ОГРН 1056604000970, местонахождения: 620026, Свердловская область, г. Екатеринбург, ул. Мамина-Сибиряка, д. 140)

размещение объекта: КТП 10/0,4 кВ, ВЛ-10 кВ, установка приборов учета э/э; Реконструкция КВЛ-10 кВ Шанхай, входящих в ЭСК ПС 110 кВ Тракторная, для электроснабжения садовых участков по адресу: г. Пермь, Свердловский район, п. Новые Ляды

способ размещения объекта: надземный

на землях: государственная собственность на которые не разграничена

на срок: бессрочно

местоположение: г. Пермь, Свердловский район, п. Новые Ляды.

Территория, согласно схеме, расположена в зоне с особыми условиями использования территорий: охранный зона объектов электросетевого хозяйства.

ОАО «МРСК Урала»:

1. Соблюдать правила охраны электрических сетей, установленные постановлением Правительства Российской Федерации от 24.02.2009 № 160 «О порядке установления охранных зон объектов электросетевого хозяйства и особых условий использования земельных участков, расположенных в границах таких зон».

2. В соответствии с пунктом 7(2) Положения о порядке и условиях размещения объектов на землях или земельных участках, находящихся в государственной или муниципальной собственности, на территории Пермского края без предоставления земельных участков и установления сервитутов, утвержденного постановлением Правительства Пермского края от 22.07.2015 № 478-п, представить в департамент земельных отношений администрации города Перми в течение 1 месяца с момента размещения объектов материалы

контрольной геодезической съемки размещения объектов на бумажном и электронном носителях на безвозмездной основе.

В соответствии со статьей 20¹ Закона Пермского края от 14.09.2011 № 805-ПК «О градостроительной деятельности в Пермском крае» ОАО «МРСК Урала»:

1. Не позднее, чем за 10 рабочих дней до начала строительства и (или) реконструкции безвозмездно передает в департамент градостроительства и архитектуры администрации города Перми один экземпляр копий разделов проектной документации, предусмотренных пунктом 1 части 12 статьи 48 Градостроительного кодекса Российской Федерации.

2. В течение 10 рабочих дней после окончания работ по строительству, реконструкции безвозмездно передать в департамент градостроительства и архитектуры администрации города Перми схему, отображающую расположение объекта и сетей инженерно-технического обеспечения, подписанную застройщиком (техническим заказчиком), с приложением текстового и графического описания местоположения границ охранной и санитарно-защитной зоны, перечень координат характерных точек границ такой зоны.

Приложение: схема предполагаемых к использованию земель или части земельного участка на 1 л. в 1 экз.

Начальник отдела
предоставления земельных участков
по работе с юридическими лицами



Н.М. Санникова

Схема предполагаемых к использованию земель или части земельного участка

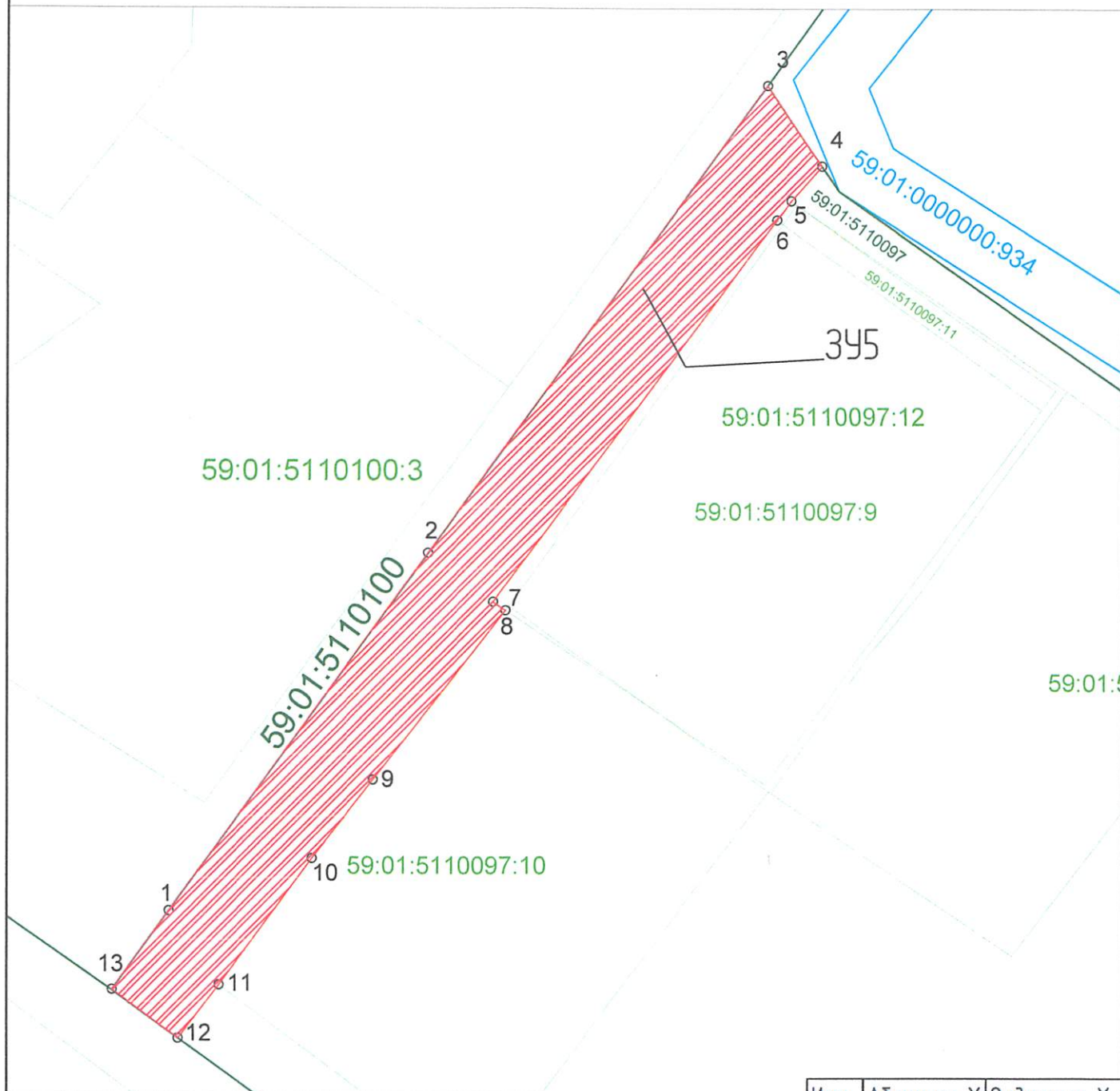
Объект: "Строительство КТП10/0,4кВ, ВЛ-10кВ, установка приборов учета э/э, Реконструкция КВЛ-10кВ Шанхай, входящих в ЭСК ПС 110кВ Трактовая, для электроснабжения садовых участков (37шт) по адресу: Пермский край, г. Пермь, Свердловский район, п.Новые Ляды (кад.№59:01:511542)"

Местоположение: Пермский край, г. Пермь, р-н Свердловский, п. Новые Ляды, номер кадастрового квартала (59:01:5110097)

Категория: -

Площадь земельного участка: 648 м2

Масштаб 1:500



Условные обозначения:

59:01:5110100:3 - номер кадастрового квартала

8 - номер учтенного земельного участка

345 - испрашиваемый земельный участок

н1, 1 - характерная точка границы, сведения о которой позволяют

----- граница смежного земельного участка

----- граница земель, предполагаемых к использованию

3-13 - смежная граница с кадастровым кварталом 59:01:5110100

3-4 - смежная граница с кадастровым кварталом 59:01:5110101

8-6 - смежная граница с земельным участком 59:01:5110097:9

8-11 - смежная граница с земельным участком 59:01:5110097:10

6-5 - смежная граница с земельным участком 59:01:5110097:11

Имя	Абсцисса X	Ордината Y
1	522 056,96	2 253 918,60
2	522 086,38	2 253 940,01
3	522 124,83	2 253 968,07
4	522 118,20	2 253 972,61
5	522 115,35	2 253 970,06
6	522 113,78	2 253 968,89
7	522 082,34	2 253 945,40
8	522 081,64	2 253 946,45
9	522 067,73	2 253 935,48
10	522 061,26	2 253 930,43
11	522 050,87	2 253 922,74
12	522 046,48	2 253 919,36
13	522 050,50	2 253 913,89

Составлено:

Заявитель:

606 55 АА 298 1364 от 29.01.2015